



✉ BP 8021- 98 702 Faa'a Puraï
Tahiti - Polynésie française

@ edt@edt.engie.com

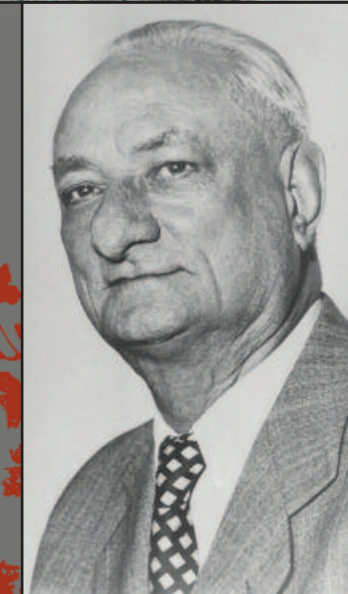
🌐 www.edt.pf

f EDT ENGIE

📷 EDT_ENGIE

in EDT ENGIE

📺 EDT ENGIE



HISTOIRE DE L'ÉLECTRICITÉ EN POLYNÉSIE FRANÇAISE





**HISTOIRE DE L'ÉLECTRICITÉ
EN POLYNÉSIE FRANÇAISE**

Le quai vers 1890 : système d'éclairage (collection C. Gleizal).

S o m m a i r e

Introduction 3

Historique 4

Chapitre 1 > 1919-1970 6

Chapitre 2 > 1970-2006 12

Chapitre 3 > 2006-2018 23

Photo prise vers 1930 : le bar Albert, qui deviendra la pharmacie Jacques (collection C. Gleizal).



1998 : Certification ISO 9002.

Introduction

L'histoire de l'électricité en Polynésie française est bientôt centenaire. De la première entreprise de distribution d'électricité créée en 1910 par Ducorron à la filiale du groupe international Suez, cette vieille dame, plus moderne et innovante que jamais, a connu de grands changements et de profondes évolutions.

Certes, il y eut des moments de gloire et de grand bonheur : l'électrification des îles, les avancées technologiques, l'hydroélectricité, la mutation d'une entreprise familiale gérée par la famille Martin en un groupe industriel à la pointe du progrès.

Il y eut également des coups durs et des larmes : les mouvements sociaux, les départs, l'incendie de la centrale Vairaatoa.

Ces moments intenses ont jalonné la vie d'EDT. Mais l'âme d'EDT, sa force, sa mémoire, ce sont les hommes qui ont fait son histoire, qui ont participé et participent au quotidien à sa mission, au service de la population polynésienne. Nous avons choisi d'aller à la rencontre de certains d'entre vous qui nous ont chaleureusement ouvert leur porte et leur cœur, nous ont raconté leur métier, les moments forts de leur carrière, des anecdotes, leurs espoirs.

Bien entendu, nous n'avons pas pu tous vous rencontrer.

C'est pourquoi, à travers cet ouvrage, EDT souhaitait rendre hommage à tous ses employés, à vous qui, par votre travail et votre fidélité, construisez la grande famille EDT au jour le jour.





HISTOIRE DE L'ÉLECTRICITÉ EN POLYNÉSIE FRANÇAISE

“ À la fin du XVIII^e siècle, l'électricité n'ayant pas encore fait son apparition en Polynésie française, le feu était encore, à cette époque, le seul moyen connu pour s'éclairer. Les anciens Polynésiens frottaient deux bâtons l'un contre l'autre (habituellement du *purau* sec 'Hibiscus tiliaceus', l'arbre à pain ou tout autre bois pouvant convenir) en chantant une prière, sans laquelle pensaient-ils le feu ne pouvait se manifester. Par combustion des noix de bancoul, *ti'a'iri* (le bancoulier est un arbre des terrains secs, répandu sur les îles hautes), ou d'amandes de coco séchées, enfilées sur une nervure de palme de cocotier, les Tahitiens produisaient ainsi une flamme éclairante.

Pour fabriquer le feu, ils prenaient une longue pièce de bois assez large pour s'y asseoir et être maintenue entre les pieds. Ils y pratiquaient une fente de 12 à 15 cm de long, assez large pour recevoir un morceau de bois plus petit et taillé en pointe, qu'ils tenaient dans les mains. Ils imprimaient à ce bois un mouvement de va-et-vient d'abord lent puis plus rapide. La poussière provoquée par la friction s'étant enflammée est placée sur une feuille garnie d'herbes sèches, qu'ils agitaient pour que le feu prenne.

Les noix de bancoul brûlées pouvaient être broyées et mélangées à l'huile de coco (*mono'i*) ou à de l'eau obtenant ainsi de l'encre pour le tatouage.”

D'après J. Morrison qui séjourna à plusieurs reprises à Tahiti entre 1788 et 1791.



Quai de la marine.
Le kiosque vers 1920-1930.
Poteaux électriques
(collection C. Gleizal).

H i s t o r i q u e

1919-1970

Historique CHAPITRE 1

HEURS ET MALHEURS DE L'ÉLECTRICITÉ À TAHITI

1. 1910 : La toute première étincelle

C'est le 3 juin 1910 exactement, qu'a été créée la première entreprise de distribution publique d'énergie électrique à Tahiti par Charles Ducorron. Il passe à cette date un marché avec Marcellin Sage pour fournir au théâtre Étoile Palace les 40 ampères nécessaires au fonctionnement de 5 lampes à incandescence et d'un cinématographe Pathé.

Cette opération ayant été couronnée de succès, Charles Ducorron obtint de nouveaux marchés et installa la première micro-centrale thermique de Tahiti. Constituée d'un moteur à combustion interne de 10 chevaux-vapeur, cette centrale était capable de produire l'électricité nécessaire à l'éclairage de plusieurs quartiers de Papeete. La distribution d'électricité se faisait sous la forme d'une autorisation de voirie. Il n'y avait pas de compteur et les clients payaient au nombre d'ampoules qu'ils utilisaient. Charles Ducorron exploitait aussi, dans le bâtiment de la centrale, un bureau de téléphone et du matériel de télégraphie sans fil comprenant deux postes : l'un à Papeete, l'autre à Uturoa. Mais d'autres pionniers s'intéressaient également à la production d'électricité,



1-Canal eau de mer, Vairaatoa, 1960.

2/3-Construction de la centrale de Vairaatoa, 1960.



Cette entreprise de production et de distribution, restée seule sur le marché, prend le nom de Société d'Électricité de l'Océanie française. Rencontrant des difficultés dans le financement de la centrale hydroélectrique de la Fautaua, cette société nouvellement créée tenta de les résoudre en émettant des obligations, mais sans résultat. La centrale de la Fautaua n'a ainsi jamais été construite et la Société

Auguste Peterson et Charles Brown, qui se lancèrent en 1911 dans la construction d'un barrage hydroélectrique dans la vallée de la Fautaua. Les deux entrepreneurs obtinrent la concession d'exploitation de la chute d'eau de la Fautaua et un permis de construire pour une centrale thermique.

2. 1910-1914 : Des débuts difficiles

Cette vive compétition au sein de l'industrie électrique naissante a entraîné, à la suite de difficultés financières, le rachat de l'entreprise Ducorron par Constant Deflesselle qui la revend en totalité, quelques semaines après, à un groupe de quatre actionnaires, incluant Charles Brown.

Service électrique

d'Électricité de l'Océanie française est mise en liquidation judiciaire en septembre 1914, au début de la Grande Guerre.

Deux ans plus tard, en 1916, trois investisseurs locaux, Émile Martin, Léon Pelletier et Félix Millaud, créent une société en nom collectif : la **Compagnie d'Électricité et Téléphones de Tahiti**, exploitée jusqu'en 1930.

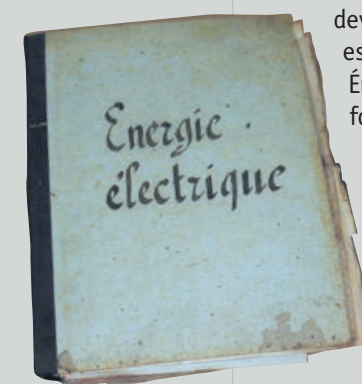
3. 1920-1970 : L'ère Martin

Le rapide développement de Papeete place aujourd'hui la centrale thermique d'EDT, rue du chef Vairaatoa, au cœur de la ville. En 1917, lors de l'inauguration de la première centrale à cet endroit, l'agglomération était contenue dans un étroit périmètre et les installations de production d'électricité paraissaient très excentrées.



En 1918, Félix Millaud succomba à l'épidémie de grippe espagnole et ses héritiers vendirent leur part aux deux associés restants.

En 1920, Léon Pelletier se retire et Émile Martin devient seul propriétaire. Le fonds de commerce est alors exploité sous le nom d'Établissements Émile Martin, jusqu'en 1953, date à laquelle est fondée la SARL Établissements Émile Martin et Fils.



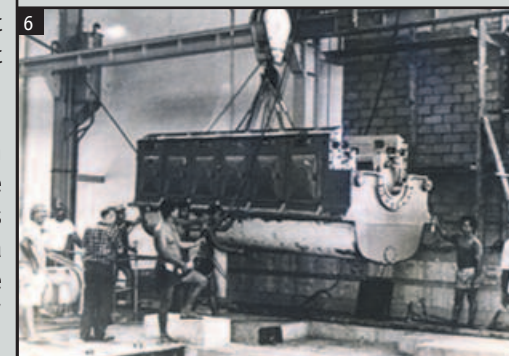
Un virage important est pris quand, en 1930, Émile Martin signe un marché de gré à gré avec la colonie des Établissements français de l'Océanie pour la cession de la totalité de son exploitation téléphonique composée de 113 lignes privées et 67 postes administratifs.

Entre Messieurs Emile MARTIN, Léon PELLETIER, Félix MILLAUD,
d'une part ;
Et Monsieur T. CARDELLA, Maire de la Commune de Papeete, agissant
au Nom du Conseil Municipal en vertu d'une délibération du dit Conseil
en date du 14 Septembre 1916. d'autre part ;
IL A ÉTÉ CONVENU ET ARRÊTÉ CE QUI SUIT :
Art. 1er.- La durée du contrat est fixée à trente années à partir du
1er Janvier 1917, avec révision tous les cinq ans, dans les conditions
de l'article 10 ci-après.
Art. 2.- Ce Marché confère à MM. E. MARTIN, L. PELLETIER, F. MILLAUD
toutes les prérogatives réservées par l'article 67 de l'arrêté sus-
visé du 17 Août 1911 aux
Lumière ardenneuse au cabinet



En 1958, le marché de gré à gré passé en 1928 avec le Territoire arrivant à expiration, les Établissements Émile Martin et Fils sollicitent du gouverneur une concession de 40 ans pour la production et la distribution de l'électricité à Papeete et dans ses environs. La concession territoriale est accordée en 1960 pour une durée de 40 ans.

Les limites géographiques de la zone d'action d'EDT, restreintes à Papeete avant l'octroi de la concession,



ont été successivement repoussées pour arriver en 1960 jusqu'au PK 13 côte Est et au PK 18 côte Ouest.

4-Émile Martin.

5-Centrale de Vairaatoa, 1961.

6-Montage G7 Groupe Man, 1963.

1919-1970



1-Limite de la ville. Vaininiore.
Photo de H. Lemasson vers 1845
(collection C. Gleizal).

2-Le kiosque place Tarahoi installé en
1878 par le gouverneur Planche.
Photo G. Spitz vers 1890
(collection C. Gleizal).

3-Pont et avenue de l'Est.
Lampadaires électriques.
Photo G. Spitz vers 1890
(collection C. Gleizal).



Le pont de l'Ouest. Photo G. Spitz vers 1890 (collection C. Gleizal).

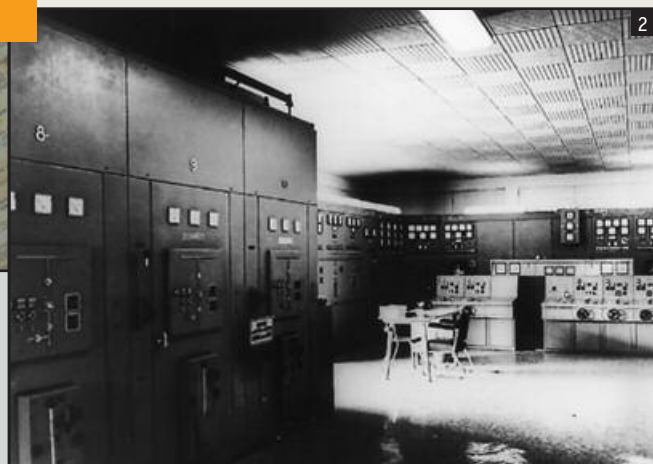
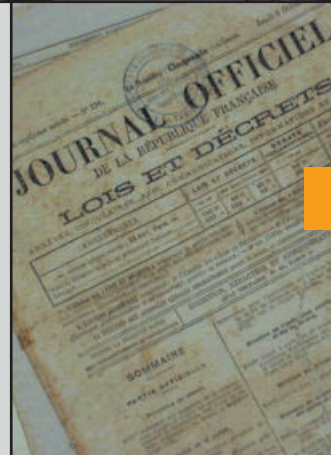
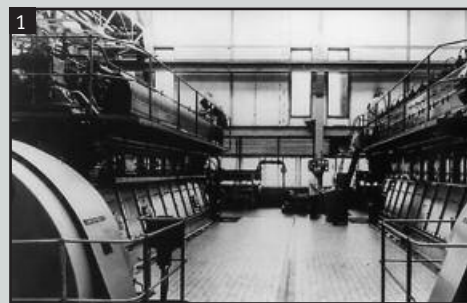
Historique **CHAPITRE 1**

1919-1970

Grâce à ce cadre juridique bien défini, EDT a pu répondre à l'accroissement soudain de la demande d'énergie électrique causée par le "boom" économique lié à l'ouverture de la piste de Faa'a en 1961 et à l'arrivée du Centre d'Expérimentation du Pacifique en 1963. Deux faits marquants de l'histoire polynésienne, liés aux essais nucléaires menés par l'état français en Polynésie.

Avec l'arrivée du CEP, la consommation électrique des ménages a énormément augmenté. Le CEP a passé un contrat avec l'Établissement Martin, finançant deux groupes électrogènes et disposant en échange d'une certaine puissance souscrite.

À l'inauguration en 1962 de la nouvelle centrale thermique, à l'angle de l'avenue Pomare et de la rue du chef Vairaatoa à Papeete, dans les locaux de l'ancienne centrale (quartier de Vairaatoa), vient s'ajouter le transport d'énergie dont la moyenne tension est faite sous 4 800 volts. Quelques années plus tard, la tension de 14 400 volts est utilisée.



1-Salle des machines, Vairaatoa
3 x Man 1,5MW, 1960.

2-Salle de commande de
Vairaatoa, 1960.

La SA...ga des Établissements Martin

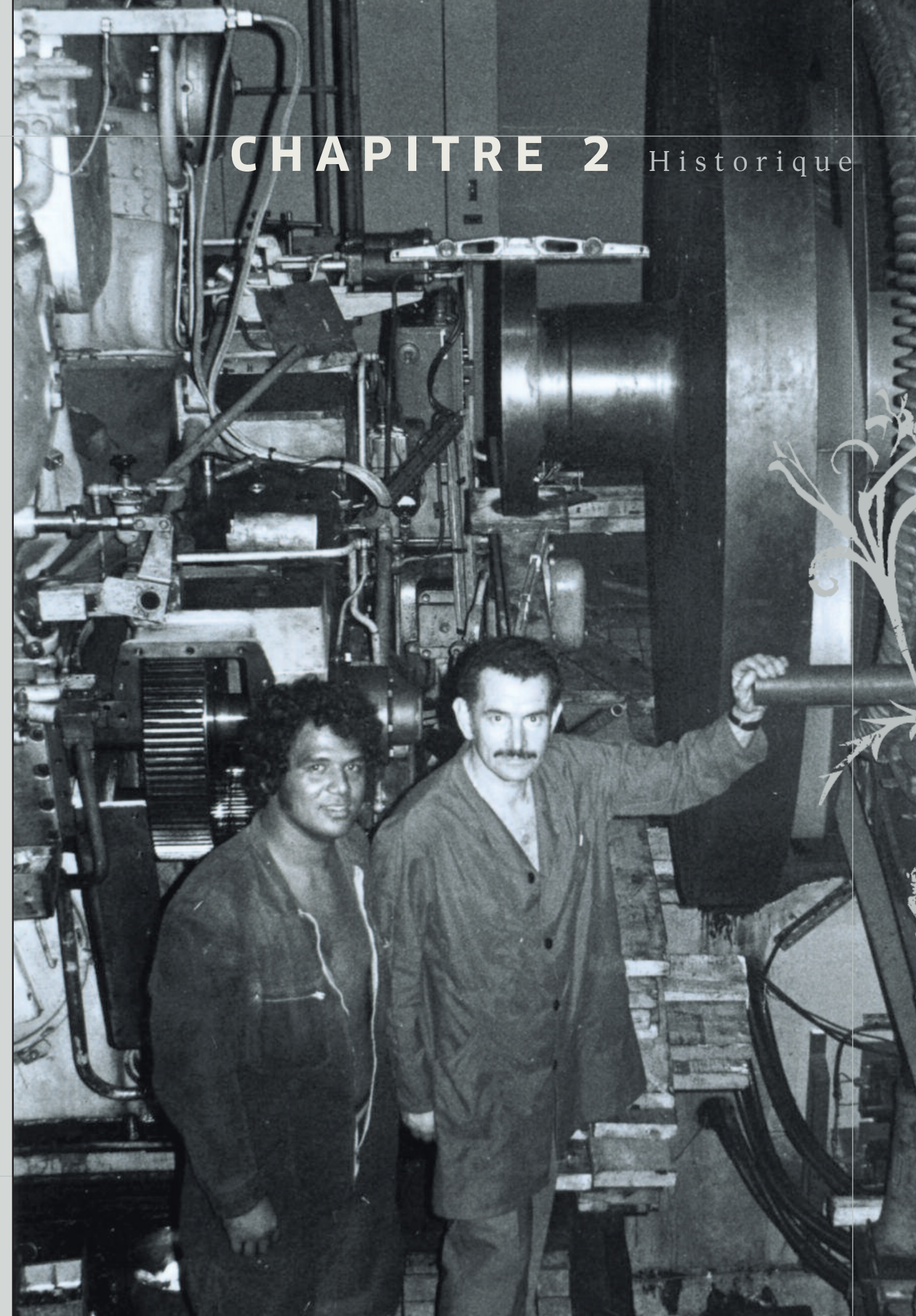
“Émile Martin était le fils de Louis Martin, un ancien marin de la marine nationale, débarqué à Tahiti au milieu du XIX^{ème} siècle. Après avoir démissionné de la Marine, il avait monté un commerce d'import/export. Il possédait une goélette avec laquelle il faisait du commerce dans tout le Pacifique. Son siège social était là où se trouve actuellement “Informatique de Tahiti”, rue Gauguin. C'était une grande bâtisse en bois avec une écurie au rez-de-chaussée. Le sol était en briques, servant à lester les navires pendant leurs traversées. Cette bâtisse était la boutique et le siège de l'activité électrique. La famille Martin avait alors deux activités : les Établissements Émile Martin, une activité commerciale (pneus, peinture...) et électricité, regroupée dans le même lieu, et la Brasserie de Tahiti. Les deux sociétés étaient des SARL avec deux co-gérants chacune : le docteur Massal et Rémy Fourcade, les gendres d'Émile Martin.

En 1970, la famille Martin décida de transformer les deux SARL en SA et de recruter la direction en dehors de la famille, donc de séparer le capital et le management. Au sein des Établissements Martin, ils décidèrent également de séparer la partie électricité de la partie commerciale. Naquirent ainsi la SA Brasserie de Tahiti, la SA Établissements Martin et la SA Électricité de Tahiti. J'ai donc été le premier directeur général de la SARL Électricité de Tahiti, en 1971.”

Pierre Romain, directeur général de 1971 à 1979.

CHAPITRE 2 Historique

1970 2006



Novembre 1976
Stator rotor
en translation du G3
V. Bellais,
Technicien CEM.

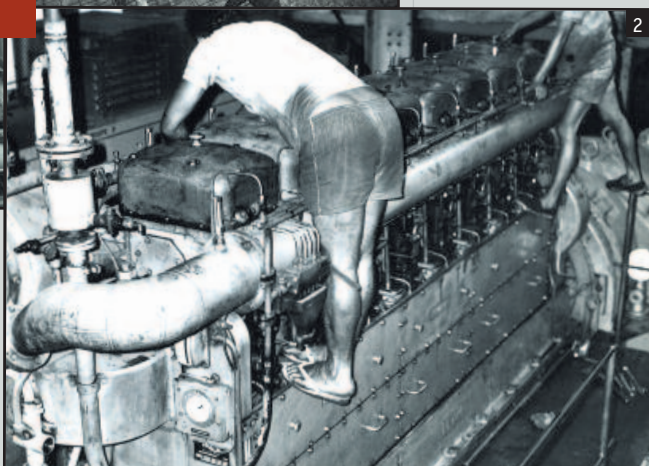
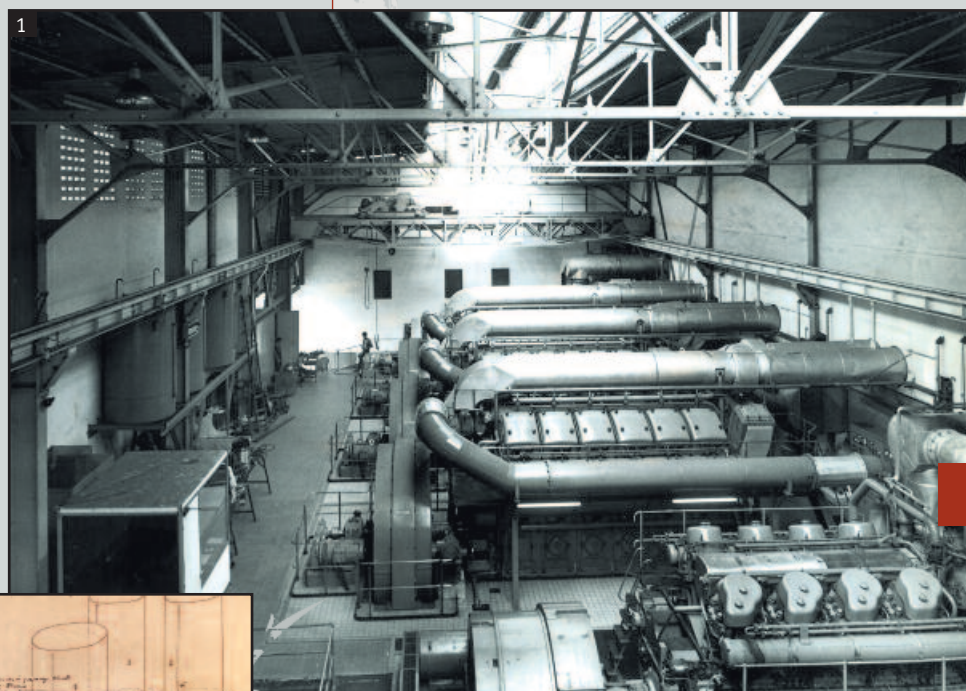
Historique CHAPITRE 2

1970-2006

**1970 À 2006 :
EDT, UNE ENTREPRISE MODERNE**

Ah, les belles années 70.

“Dans les années 70, l’ambiance était conviviale et amicale. Au départ, il n’y avait pas d’équipe d’astreinte. Tous les agents pouvaient être amenés à intervenir à tout moment pour dépanner. Vers le milieu des années 70, nous avons créé une “astreinte chez soi” pour mieux nous organiser...”



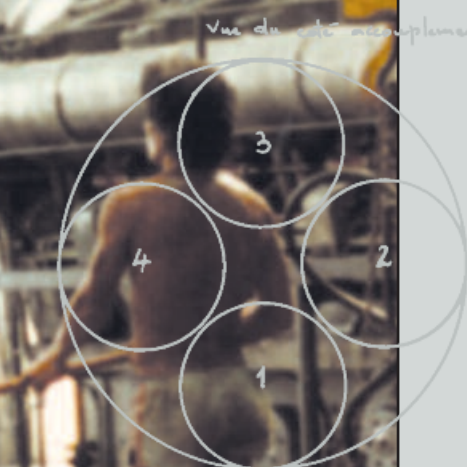
1. Les années 70 : L’extension du réseau

La SARL devient la SA Électricité de Tahiti en **1970** et sera désormais connue sous le nom **EDT**, recevant une concession pour la production et la distribution de l’électricité. L’extension géographique du réseau s’accélère.

En **1972**, ces limites géographiques s’étendent de nouveau, allant du PK 20 à l’Est et 27,5 à l’Ouest. Au-delà de ces PK, il y avait des groupes électrogènes individuels, des bougies et des lampes à pétrole. Puis, en **1976**, jusqu’au PK 41,5 côte Ouest, le PK 20 côte Est restant sans changement. Depuis cette année, un syndicat d’électrification des Communes du Sud – le Secosud – exploite un réseau intercommunal de distribution dans la partie Sud de Tahiti et dans la presqu’île ; ce réseau a été raccordé à celui d’EDT, au PK 41,5 côte Ouest, en **1981**.



1-Février 1974, SDM 2, centrale Vairaoa.
2-Novembre 1974, remise en état du Groupe Man de 585 kVa pour l’installer à Bora Bora.



Coulage du massif G2 Vairaoa, 1978. Les règles de sécurité étaient différentes.

1970-2006

Historique CHAPITRE 2

Règlementaire des distributions et des lignes d'usage électrique

À partir de 1976, commence la grande aventure des îles : Bora Bora, Maupiti, Rangiroa.

2. La grande aventure hydroélectrique

Si la nécessité de lutter contre la précarité de l'approvisionnement énergétique de la Polynésie française et d'accroître autant que possible le taux d'indépendance dans ce domaine a été ressentie très tôt, ce n'est que dans les années 80 que l'hydroélectricité s'est développée.



Dès les premières années de l'électricité à Tahiti, dans les années 20, Émile Martin manifesta son souhait d'exploiter l'énergie des rivières de Tahiti, avec un projet à la Fautau qui échoua. Selon lui, si une usine hydroélectrique devait se monter à Tahiti, la Papenoo était la seule rivière ayant un débit suffisant à son installation.

Il faudra toutefois attendre les années 1980 pour que ce projet se concrétise avec la création de la société Marama Nui (La Grande Lumière) par Tinomana Ebb et Dominique Auroy. Le premier kWh hydroélectrique est produit le **30 juin 1981**.

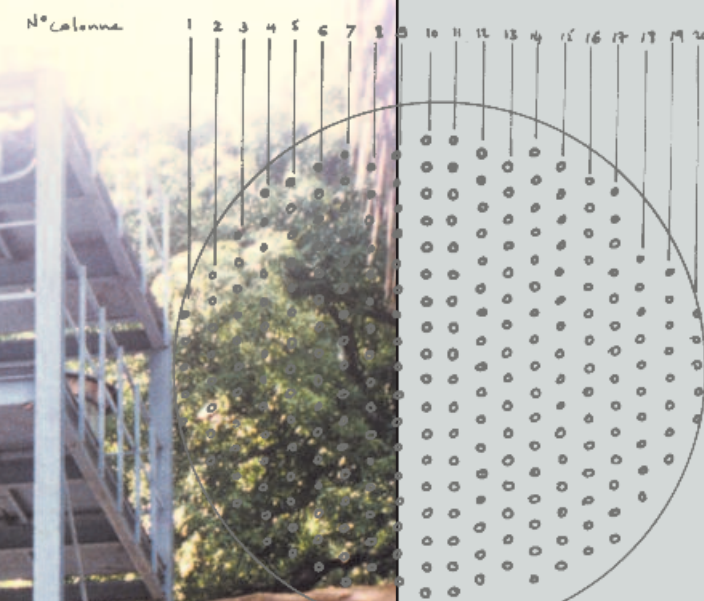
Le gazogène au Coco

"L'alimentation du gazogène reposait sur la bourre de coco, qui est venue à manquer. Alors qu'au départ, le service de l'agriculture était chargé de collecter cette bourre de coco, donc c'était une ressource gratuite. Puis au fur et à mesure, les coprahculteurs se sont rendus compte que cette bourre de coco était utilisée pour l'électricité qui, elle, était facturée ! Ils ont donc demandé une rémunération au m³ de bourre de coco. Le cours est monté jusqu'au moment où il n'était plus du tout rentable de faire fonctionner le gazogène. Nous avons complètement arrêté en 1980-81. Après cette date, le gazogène servait de démonstration à des délégations du Pacifique intéressées par ce processus. L'investissement en équipement et en personnel était trop important. Pour bien faire, il aurait fallu fonctionner en 3 huit."

Do Salmon, responsable Electra Moorea.

Réfrigérant. GEA Luftkühlgesellschaft
 Hapfel GmbH & Co. Soc.
 Type NS 35 / 310 / 7 / 14 / 1 / 1
 Aut. Nr 182 / 02724
 Baujahr 1973 Lfd Bündel Nr 181/0
 In dem Rohre Um die Rohre
 Max.zul. Druck 3 4
 Temp 50/62 70/60

Plaque de base (côté G5)



Gazogène de Bora Bora, 1978.



Le gazogène de Bora Bora

"En 1973, au moment du choc pétrolier, EDT s'est intéressée aux énergies renouvelables. Comme ingénieur du génie maritime, j'ai tout de suite pensé à la vapeur, mais j'ai vite compris que ça ne pouvait pas être rentable. Je me suis donc intéressé au gazogène que nous avons commandé en kit et monté à Bora Bora. Johnny Vernaudo a installé la centrale avec ce gazogène qui fonctionnait à la bourre de coco. Dans la bourre de coco, il y a des sels minéraux fusibles à la température du gazogène : la fibre de coco est un matériau qui ne "constipe" pas le gazogène. Nous avons cessé cette centrale car le baril de pétrole était à 7-8 dollars. De plus, Bora Bora n'était pas l'île idéale pour cette expérience car le tourisme apportait suffisamment de revenus aux habitants. Le gazogène n'intéressait ni le maire ni la population. Nous produisions également de l'eau douce par distillation sur le circuit de réfrigération du moteur diesel, mais seulement à titre expérimental."

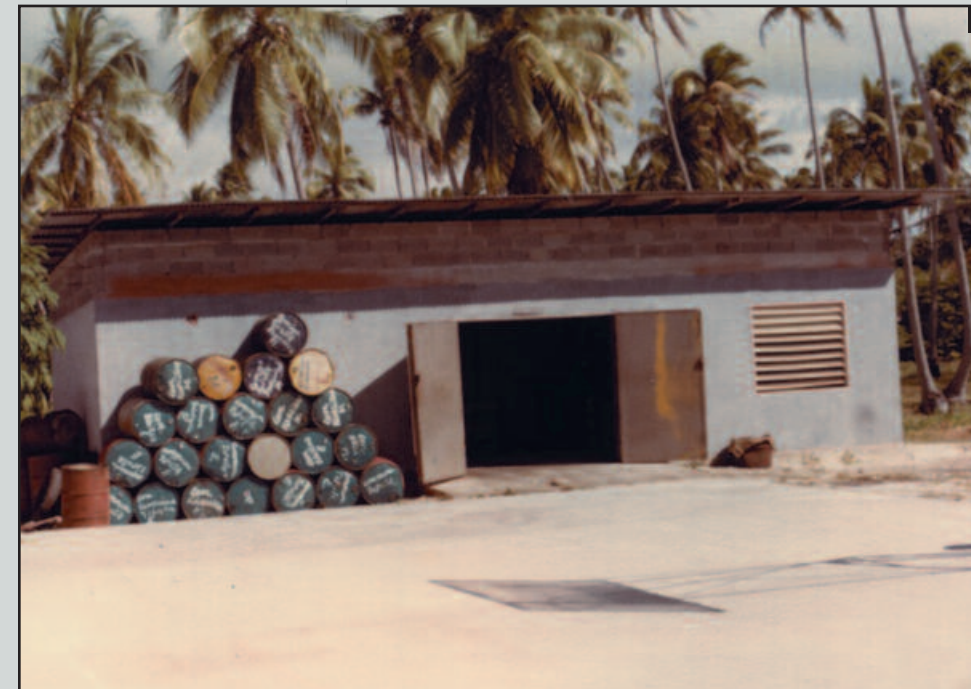
Pierre Romain, directeur général de 1971 à 1979.

Historique **CHAPITRE 2**

1970-2006



Éolienne de Tiputa, 1983.



1

En 1981, un groupe de 7 500 kilowatts-heure (kWh) fonctionnant au fuel fut livré. Trois autres groupes de 5 500 à 7 350 kilowatts-heure (kWh) ont été transformés en 1982, pour pouvoir utiliser ce type de carburant.



1983 Electra est créée, filiale mandatée par Électricité de Tahiti pour gérer les concessions dans les îles : gestion de la production et distribution d'électricité dans les concessions EDT de l'île de Bora Bora et Maupiti.

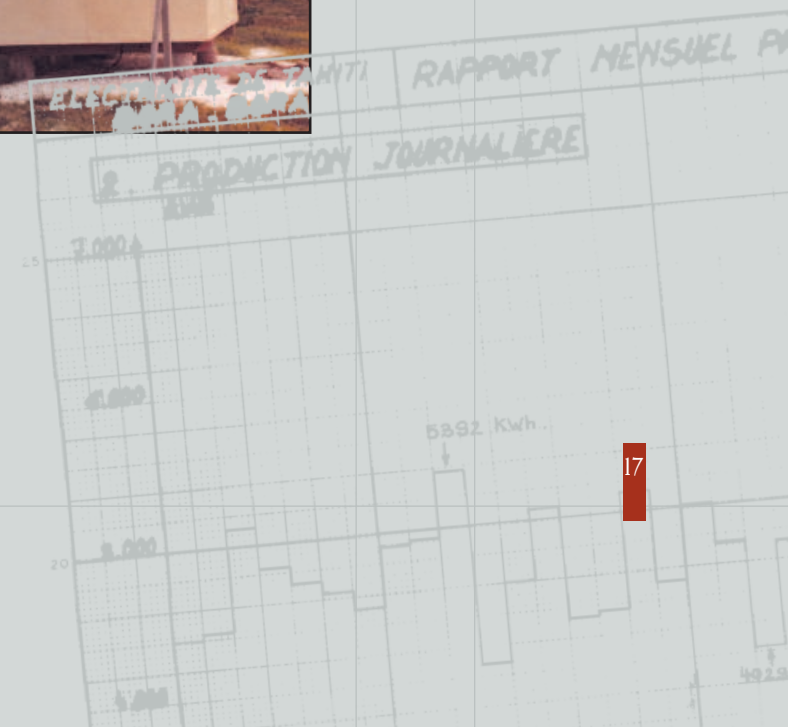
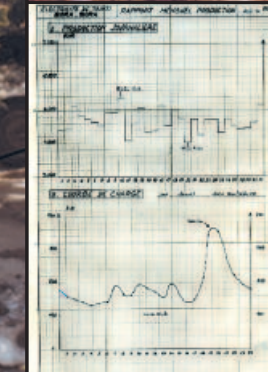


3



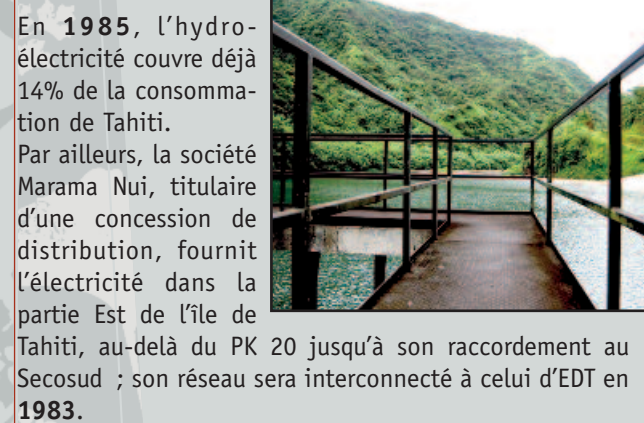
2

- 1-Septembre 1979, Tiputa, bâtiment de la centrale.
- 2-Mai 1980, éolienne de Mataiva.
- 3-Mars 1979, Maupiti, Fare de M. Yeon.



Historique CHAPITRE 2

1970-2006



En 1985, l'hydro-électricité couvre déjà 14% de la consommation de Tahiti. Par ailleurs, la société Marama Nui, titulaire d'une concession de distribution, fournit l'électricité dans la partie Est de l'île de Tahiti, au-delà du PK 20 jusqu'à son raccordement au Secosud ; son réseau sera interconnecté à celui d'EDT en 1983.

3. 1985-2006 : Le grand bond en avant

En mai 1985, EDT fêtait ses 70 ans d'existence et 25 ans de concession, et entrait dans une étape décisive de son développement : la construction d'une nouvelle centrale thermique à la Punaruu. Cette dernière prendra le nom du père fondateur : Émile Martin.

Le premier groupe de 14 MW, construit par la société Alstom, fut livré en juin de la même année, sa puissance s'ajoutant aux 45 MW de la centrale de Vairaatoa. Un navire avait été spécialement affrété pour le transport maritime de ce groupe et pour permettre son chargement à la Marina Taina, le plus proche possible du site.

Un convoi spécial, de plus de 250 tonnes, l'avait acheminé jusqu'à la Punaruu.

LA 20198 SC AM 418
ELECTRICITE DE TAHITI
RELEVÉS EFFECTUÉS
A LA REVISION DE G8
TYPE 10.000 h
HDM. 33195 h



1-Construction du barrage de Tahinu, 1992.
2-Bassin AB Hitia'a.



Un rêve : l'autonomie énergétique

"Un de mes rêves pour la Polynésie serait de faire accéder le pays à l'autonomie énergétique en développant l'hydroélectricité. Pour l'instant, nous n'y arrivons pas en raison de problèmes fonciers donc financiers. C'est actuellement le seul axe de développement possible pour donner plus d'indépendance au pays par rapport aux énergies fossiles. Il est vrai que le paysage de la vallée de la Papenoo a beaucoup changé, mais il faut savoir ce que l'on veut... La structure géologique de la Polynésie fait que les énormes barrages comme en France ou encore aux îles Fiji, ne sont pas réalisables, la roche étant trop friable. Nous ne pouvons construire que de petits barrages, qui nous rendent dépendants de la pluie. En 2006, le prix de revient d'un kWh thermique (à 75 dollars le baril de pétrole) est le même que celui de l'hydroélectrique."

Christian Lekieffre, directeur général, 1998 à 2008.

1-Tevaiohiro, Papenoo.

2-Vaitapa, Papenoo.

Historique CHAPITRE 2

1970-2006

L'année **1985** a également été marquée par la prise de participation de 35% de la Lyonnaise des Eaux dans le capital d'Électricité de Tahiti, inaugurant une nouvelle étape importante dans la vie de la société.

D'entreprise artisanale qu'elle était en **1960**, Électricité de Tahiti est devenue une entreprise industrielle majeure.

En **1986**, la production d'électricité était de 221,7 millions de kWh, l'essentiel étant fourni par Électricité de Tahiti (182,1 millions de kWh), le reste produit par les centrales hydroélectriques des sociétés Marama Nui (38,7) et de la centrale hydroélectrique de Papeiti-Papara (CHPP) (0,9).

La Lyonnaise des Eaux augmente en **1987** sa participation dans le capital d'EDT et devient l'actionnaire majoritaire.



1-Inauguration du siège d'EDT à Puerai, 1991.

2-Inauguration de la centrale Émile Martin, Puaruu, 1986.

TEP : Transport d'Énergie en Polynésie

La même année, la création du service de dispatching a été une étape majeure dans la gestion de la conduite des moteurs de production et de la distribution. La TEP fut créée en 1986-1987 afin d'assurer le transport Puaruu-Tipaeui par un câble de 30 000 volts.

1987 Création de la **SPEED** (Société Polynésienne de l'Eau, de l'Électricité et des Déchets).

En **1989**, EDT inaugurerait la mise en service de deux nouveaux groupes de 14 MW dans la centrale thermique de Puaruu.

1989 Gestion de la production et distribution d'électricité concession EDT de l'île de **Rangiroa**.

La concession attribuée à EDT en **1990** a été prolongée jusqu'en 2020.

1990 Création de la société Vaitehi en association avec la commune de Bora Bora.

1991 Gestion de la production et distribution d'électricité concession EDT des îles de **Moorea, Huahine, Tubuai, Rurutu** et des **communes Taputapuatea et Tumara'a**,

1991 Inauguration du siège d'Électricité de Tahiti à Puarai.

1993 Gestion de la production et distribution d'électricité concession EDT de l'île de **Tahaa**.



1993 Création de la société IEE (Informatique de l'Électricité et de l'Eau).

1995 Marque l'arrivée et la mise en service d'un quatrième groupe

2006, une année noire

"2006 a été une année très difficile avec une série d'incidents techniques graves : l'incendie de la centrale de Vairatoa, un groupe de la Puaruu qui a cassé son arbre à came, le fabricant n'avait jamais vu ça, un alternateur qui a brûlé à la Puaruu également, une grille de conduite défoncée à Marama Nui, qui a mis hors service la centrale pendant 3 mois. Techniquement 2006 restera une année noire. Dans notre malheur, nous avons quand même eu de la chance, puisque le délestage n'a duré que deux jours et demi alors que nous pensions devoir délester pendant 3 semaines. De plus, après l'incendie, il a beaucoup plu et Marama Nui a servi de relais.

Christian Lekieffre, directeur général.

à la centrale Émile Martin.

1997 Cyclone Osea

1998 Dépression Alan

EDT est la première entreprise polynésienne à être certifiée

Position de référence 1	1	2	3	4
Relais en position 2	4,5	2	3	3
Relais en position 3	2,5	5	6	6
Relais en position 4	4	3	3	3

à température ambiante 30° environ.

LA 2133	SC	AM 418
ELECTRICITE DE TAHITI		
RELEVES EFFECTUES		
A LA REVISION DE G8		
TYPE 10.000 h		
HDM. 33195 h		



ISO 9002 en **1998**.

En **1999**, la concession territoriale est prolongée de 10 ans soit jusqu'en 2030.

1999 (janvier) Projet-pilote de prépaiement de Vaiaau – installation de 35 compteurs à prépaiement à Tumara'a.

1999 (juillet) Nouveau siège Electra – immeuble Spelec route CES à Puarai, Faa'a.

1999 (octobre) Remise des installations éoliennes de Rurutu à Electra pour exploitation.

En **2000**, inauguration du Méridien de Bora Bora en présence de Monsieur Jérôme Monot, président directeur général de Suez.

2000 (avril) Nouvelles concessions Rimatarā, Ua Huka, Makatea.

2000 (août) Concession de Hao, installation de 300 compteurs à prépaiement.

2000 (décembre) Inauguration de la centrale hybride solaire diesel à Makatea.

En **2001**, le **1^{er} janvier** de l'année, pour la première fois depuis sa création, EDT baisse ses tarifs. Trois mois plus tard, le **23 mars**, EDT est certifiée ISO 9001 : 2000 (qualité) et devient la première société polynésienne et du groupe Suez à accéder à cette norme.



2001 (janvier) Gérance des concessions électriques d'EDT aux îles Marquises (Nuku Hiva, Hiva Oa et Ua Pou).

En **2001**, le groupe EDT devient majoritaire dans la société Marama Nui.

2002 Marama Nui est certifiée ISO 9001 : 2000 (qualité).

2002 Mise en place du réseau d'utilisation du téléphone interne d'Electra reliant le siège aux centres et agences des îles. 1^{er} réseau VPN en Polynésie.

2002 (juin) Campagne de prépaiement à Tumara'a, changement de 370 compteurs.

2003 IEE est certifiée ISO 9001 : 2000 (qualité).

Mai 2003 Installation de deux nouveaux groupes à la centrale de la Puaruu, les G5 et G6.

Mai 2003 Electra est certifiée ISO 9001 : 2000 (qualité) au siège à Tahiti et à Moorea.

Mai 2004 EDT est certifiée ISO 9001 : 2000 (qualité) ; OHSAS 18001 : 1999 (santé & sécurité) ; ISO 14001 : 1996 (environnement).

Mai 2004 Certification ISO 9001 : 2000 (qualité) à Bora Bora, Huahine et Tahaa.

2005 Marama Nui est certifiée OHSAS 18001 : 1999 (santé & sécurité).

Mars 2005 Modification du logo EDT en conformité avec les exigences du groupe Suez.

2005 Certification ISO 9001 : 2000 (qualité) à Raiatea.

Février 2006 Lancement de la nouvelle identité du groupe Électricité de Tahiti.

Octobre 2006 Inauguration de la centrale "John Teariki" de Moorea.

1970-2006

1-Mai 2003, inauguration G5 & G6.

2-October 2006, inauguration de la centrale "John Teariki" de Moorea.

PDG DE 1970 À 2018

1970 - 1979	Emile MASSAL , Président Directeur Général
1979 - 1984	Jean-Claude MICHAUX , Président Directeur Général
1987	François GENDRIN , Président Directeur Général
1991 - 1996	Auguste BLOISE , Président Directeur Général
1996 - 2007	Joël ALLAIN , Président Directeur Général
2007- 2015	Hervé-DUBOST-MARTIN , Président Directeur Général
2015-2018	Grégoire de CHILLAZ , Président Directeur Général
2018	François-Xavier de FROMENT , Président Directeur Général

CHAPITRE 3 Historique



**2006
2018**

1-Inauguration de la nouvelle salle de contrôle à la Punaruu, déc. 2017.

Historique CHAPITRE 3

2006-2018

Juin 2006 : Certification QSE du Groupe EDT (Tahiti, Moorea, Raiatea, Tahaa, Bora Bora et Huahine).

Décembre 2006 : Signature de l'avenant au contrat de concession et de distribution publique d'énergie électrique avec les communes de **Hiva Oa, Ua Pou et Nuku Hiva**. EDT Infos Conseil, une plateforme téléphonique pour mieux servir nos clients.

Octobre 2007 : Signature des avenants à la Convention de Concession de la Commune de **Bora Bora**.

2008 : Inauguration de la centrale hybride solaire de **Makatea**. Inauguration de la centrale de **Rurutu**. Première campagne de communication sur le thème des économies d'énergie. Signature de la convention de concession de production et distribution publique d'énergie électrique entre la Commune de **Raivavae** et le Groupe EDT. Signature de l'avenant 14 de la convention de concession avec **le Pays**.

2009 : Nouvelle identité EDT GDF SUEZ. Extension de la centrale Emile MARTIN et inauguration des Groupes G7 et G8. Inauguration du bâtiment D au siège du Groupe EDT à Puurai. Installations photovoltaïques sur un hangar du siège du Groupe EDT à Puurai. Installations photovoltaïques à **Mataiva** sur le toit de l'école et de la centrale.

2010 : Achèvement d'un programme de 360 millions XPF d'installations photovoltaïques à **Tahiti** et dans de multiples autres îles de la Polynésie française (400 kWc solaires). Installation des compteurs prépaiement sur l'île de **Raivavae** avec l'accord de la Commune.



Année 2008
1-Première campagne de communication sur le thème des économies d'énergie.

2-Inauguration de la centrale hybride solaire de Makatea.

Année 2009
3-L'arrivée des groupes G7 et G8P

3-Inauguration des Groupes G7 et G8.

Année 2010
4-Installation des compteurs prépaiement sur l'île de Raivavae.

5-Inauguration du bâtiment D.

2006-2018

2011 :

- Mise en service et réception des deux nouveaux groupes Warstila de 4 MW à Bora Bora.
- Lancement du premier site agence en ligne : **agence.edt.pf** et refonte du site institutionnel **www.edt.pf**. L'agence en ligne EDT, lauréat des Trophées du Numérique 2011, catégorie Portails d'information d'utilité publique.
- 1^{ère} session de formation en alternance Monteurs Réseaux Électriques mise en place par le Groupe EDT, GDF SUEZ en partenariat avec le lycée de Taaone en 2010-2011.
- Au 31 décembre 2011, la puissance totale solaire installée a été portée à 9 470 kWc à Tahiti et à 749 kWc dans les îles avec respectivement 500 et 48 installations en service.

2012 :

- 2^{ème} session de formation en alternance Monteurs Réseaux Électriques mise en place par le Groupe EDT, GDF SUEZ en partenariat avec le lycée de Taaone en 2011-2012.
- EDT Va'a vainqueur de la 3^{ème} édition de la Vendée Va'a (Sable d'Olonnes / St Gilles Croix de Vie / Ile d'Yeu / Sables d'Olonnes).Partenariat initié avec LADOM (L'Agence de l'Outre-mer pour la Mobilité) et le Groupe EDT, GDF SUEZ. Seize jeunes originaires des Outre-mer (six Néocalédoniens, six Polynésiens, un Wallisien et trois Réunionnais) intègrent une formation en contrat de professionnalisation au sein des entités du Groupe GDF SUEZ en métropole pendant deux ans. EDT Va'a vainqueur de la Hawaiki Nui Va'a.
- Au 31 décembre 2012, la puissance photovoltaïque s'établit à 11 565 kWc à Tahiti et à 1 411 kWc dans les îles avec respectivement 652 et 62 installations en service. Déploiement des compteurs prépaiement sur l'île de Rimatara.



2013 :

- Le Groupe EDT, GDF SUEZ, National Supporter de la Coupe du Monde de Beach Soccer à Tahiti.

2014 :

- 6 jeunes Polynésiens formés en Métropole à l'initiative de EDT, GDF SUEZ sont diplômés Technicien Supérieur en maintenance industrielle.
- Inauguration du pont de la rivière Vaitapaa dans la vallée de la Papenoo afin de sécuriser l'accès des travailleurs et la venue des familles.
- Le Groupe EDT, GDF SUEZ a accueilli en Polynésie Française la 23^{ème} conférence de Pacific Power Association (PPA), qui s'est déroulée du 7 au 11 juillet 2014 à l'intercontinental Tahiti.

6-2012
EDT Va'a vainqueur de la 3^{ème} édition de la Vendée Va'a et de la Hawaiki Nui Va'a.

2006-2018

Historique CHAPITRE 3



2015 : Organisation de la 10^e édition de la course de Va'a "Tahiti Nui Va'a".



Décembre 2015 : Signature de la charte « Entreprise Active pour la Santé des salariés » avec le Ministère de la Santé

2016 : EDT, GDF SUEZ devient EDT ENGIE

1^{er} mars 2016 : Entrée en vigueur d'une nouvelle tarification de l'électricité, fruit d'une longue concertation avec le Pays qui permet une baisse moyenne du prix de l'électricité de 5,3 %. Le document de facturation est repensé, plus clair et plus informatif.



Septembre 2016 : Participation à la création du Master Energie « parcours gestion des énergies en milieu insulaire et tropical » (GEMIT) de l'université de Polynésie française.

15 septembre 2016 : 14 jeunes Polynésiens sélectionnés pour préparer un « BTS maintenance industrielle » partent en métropole. C'est la 3^{ème} promotion à bénéficier de cette formation en alternance. Depuis 2009, EDT ENGIE a formé en alternance de nombreux jeunes aux métiers techniques dans son centre de formation de Puraï.

Octobre 2016 : Création de FACE (Fondation, Agir Contre l'Exclusion) en Polynésie. EDT ENGIE est un partenaire actif de cette fondation.

28 février 2017 : fin de la concession de distribution d'électricité avec le SECOSUD.

1^{er} mars 2017 : le nouveau concessionnaire Tahiti Sud Energie (TSE), filiale du Groupe EDT ENGIE, a pris le relais et assure la continuité du service public de l'électricité selon les nouvelles conditions contractuelles pour les 12 000 clients du SUD.

10 août 2017 : Signature de contrat de concession de main d'œuvre pénitentiaire entre le Centre de détention de Papeari et EDT ENGIE.

1-2015
Organisation de la course de Va'a "Tahiti Nui Va'a".
2-Septembre 2016
Création d'un BTS maintenance industrielle pour 14 jeunes Polynésiens.

la 9.1.98 SC AM 418
ELECTRICITE DE TAHITI
RELEVÉS EFFECTUÉS
A LA REVISION
TYPE 10.000 h
HDM. 33195 h



28 août 2017 : Dans le cadre du projet Hydromax (développement de l'hydroélectricité à périmètre constant sans besoin foncier et sans impact environnemental), pose de la première turbine VLH (Very Low Head) installée sur le site de Papeeno 1. Cette turbine à la puissance installée de 220kW produira au fil de l'eau 650 000 kWh par an soit la consommation de 150 fare.

14 décembre 2017 : Inauguration de l'agence TAHITI SUD ENERGIE.

14 Décembre 2017 : Inauguration de la nouvelle salle de dispatching. L'évolution des réseaux et des moyens de production électrique à Tahiti avec la multiplication des sources d'énergies renouvelables a nécessité un réaménagement de la salle de dispatching afin d'optimiser son ergonomie et de l'adapter aux enjeux d'un service public de qualité et ainsi optimiser la conduite du système électrique de Tahiti.



Décembre 2017 : Lancement de la campagne institutionnelle 30 ans au service des Polynésiens.

Décembre 2017 : Achèvement du projet « Hydromax » dans la vallée de Titaaviri : la centrale de la vallée augmente sa production d'électricité de 1,25 gigawatt/heure.



2006-2018

3-Août 2017,
Pose de la turbine VLH sur le site Papeeno 1

4-Décembre 2017
Ouverture d'une nouvelle agence Tahiti Sud Energie pour les 12 000 clients du sud

5-Décembre 2017,
Inauguration de la nouvelle salle de dispatching

6-Décembre 2017,
Lancement d'une nouvelle campagne institutionnelle 30 ans

7-Décembre 2017,
Inauguration du projet Hydromax et des Faapu de Titaaviri à Papeari

Historique **CHAPITRE 3**

2006-2018

2018

• Lancement de nouveaux services digitaux afin d'améliorer l'expérience client : le Blog « Maeva Expat », le chatbot « Maeva », LinkedIn EDT ENGIE

• Etude de la possibilité et travaux préparatoires afin de contribuer à la création d'une usine de fabrication de poteaux électrique en Polynésie

• EDT ENGIE confirme son engagement pour la formation des jeunes Polynésiens : 100% de réussite pour les Polynésiens, en formation alternance « Technicien Supérieur en Maintenance Energétique » en Métropole en partenariat avec ENGIE-LADOM-AFPA

• Mise en exploitation d'une nouvelle centrale hydroélectrique sur la Maroto, qui vient valoriser l'environnement du site de production, en collaboration avec les associations parties prenantes de la vallée de la Papeou



f EDT ENGIE
ig EDT_ENGIE
in EDT ENGIE

Blog pour les nouveaux arrivants :
maevaexpat.com



1-2018
Lancement de nouveaux services digitaux.

2-2018
Mise en exploitation d'une nouvelle centrale hydroélectrique sur la Maroto.



Réalisation : PubConseil.
Photos : collection C. Gleizal , EDT, I. Ozan.
Rédaction : EDT, I. Ozan.
Édition : août 2019.